
第 1 章 金 沢 市 の 概 要

- 1 . 地 勢
- 2 . 市 域 略 図
- 3 . 福祉保健部(保健衛生関係)の概要
- 4 . 人 口 統 計
- 5 . 人 口 動 態 統 計

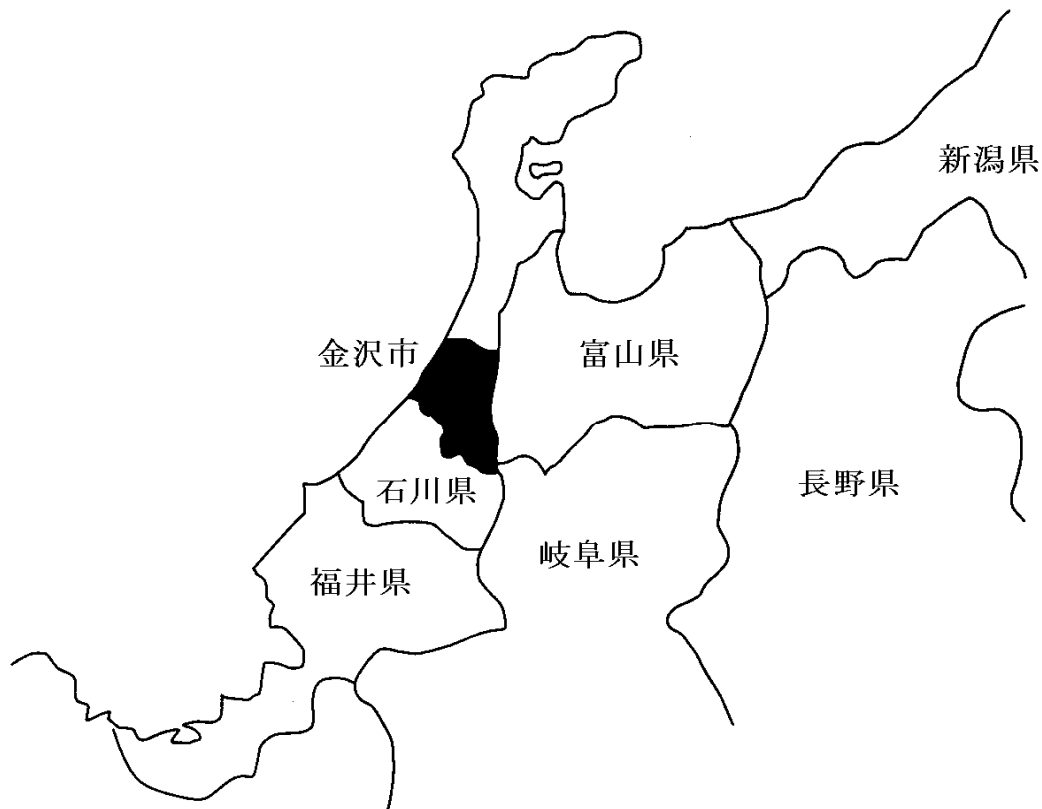
1-1 地 勢

本市は、石川県のほぼ中央に位置し、西は日本海に面し、東は山地で富山県に接する。市街は金沢城址を中心に広がり、犀川、浅野川の清流が市内の南北を貫流する。5世紀近く戦禍にさらされることがなかったため、藩政時代からの古い家並みや土塀等を数多く残し、豊かな緑樹と相まって、本市固有の美しいたたずまいを見せ、森の都と呼ばれるにふさわしい都市である。

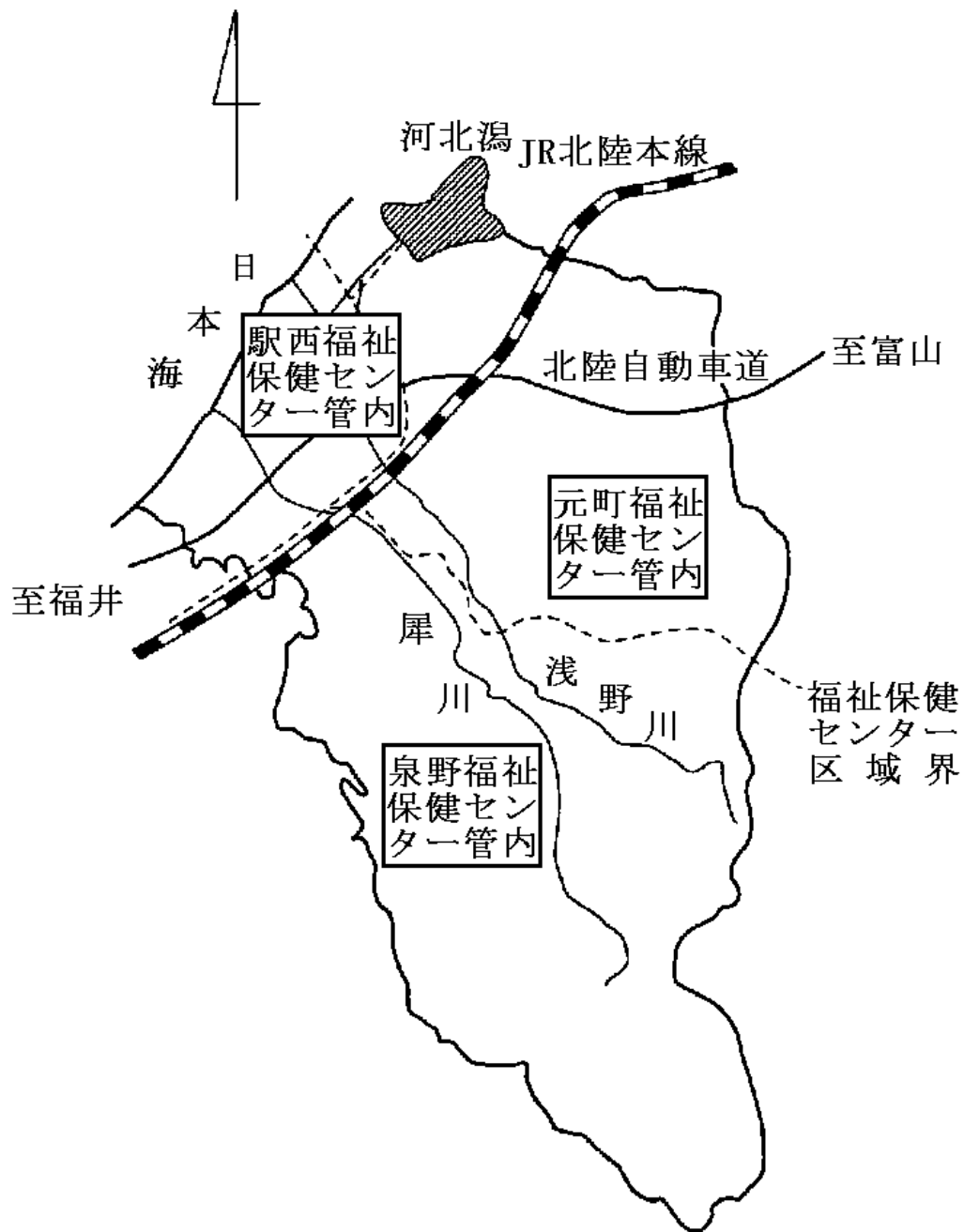
地形は、市域の東部から南部にかけて白山山系などの山地によって構成され、西部から北部にかけては沖積平地をなし、金沢平野の北部を占める。市域の東南部が標高1,644mの奈良岳、西端が日本海の汀線、北端が河北潟の干拓地で南東から北西に向かって大きく傾斜した地形を呈している。

市政施行：明治22年4月1日

市 木：梅



1-2 市域略図



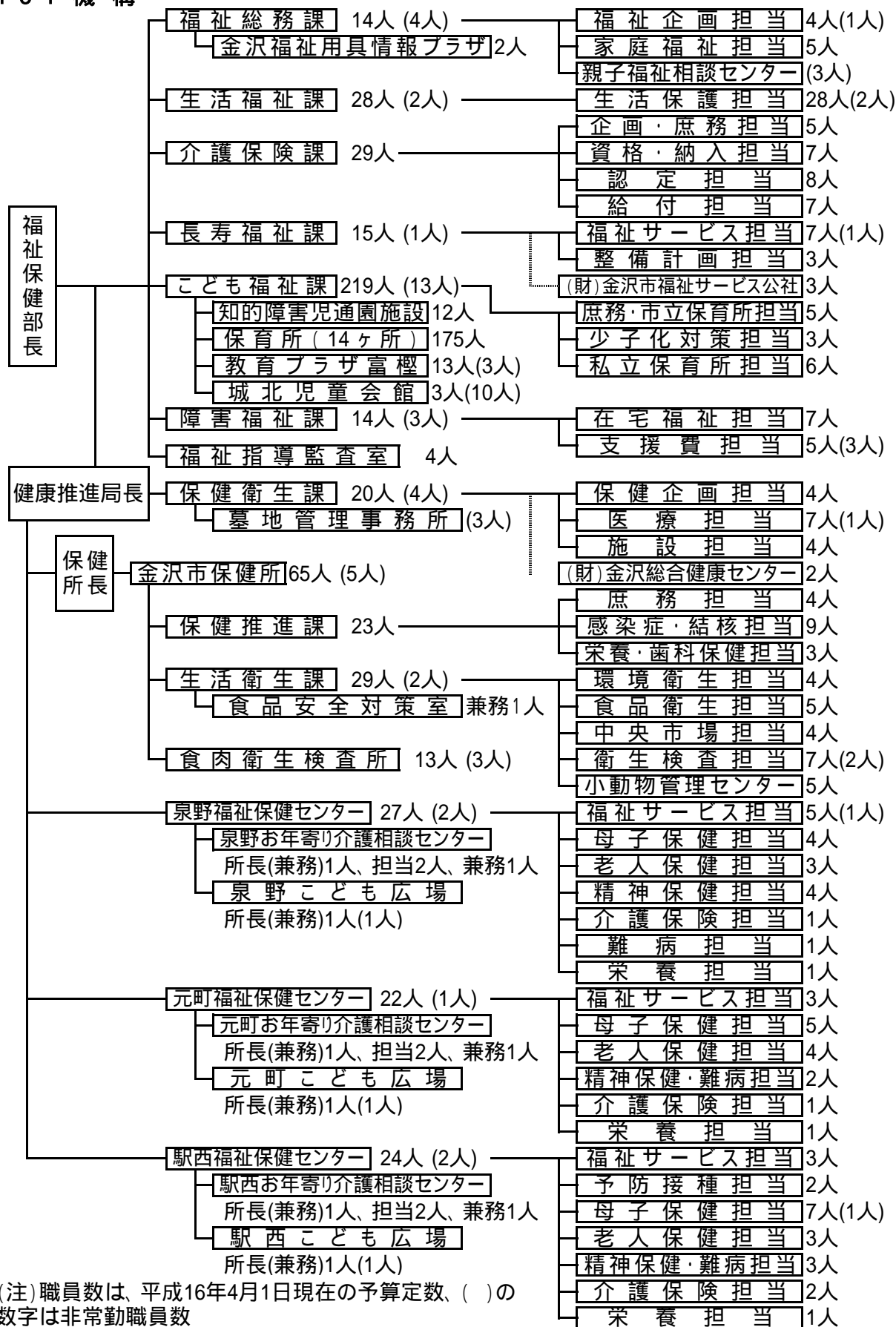
福祉保健センター別人口

区分	泉野福祉保健センター	元町福祉保健センター	駅西福祉保健センター	計
面積	254.20 km ²	162.17 km ²	51.40 km ²	467.77 km ²
人口	173,779 人	123,878 人	144,763 人	442,420 人
世帯数	71,305 世帯	49,172 世帯	54,959 世帯	175,436 世帯

注:人口、世帯数は平成16年1月1日 住民基本台帳による。

1-3 福祉保健部(保健衛生関係)の概要

1-3-1 機構



1-3-2 分掌事務

保健衛生課

保健衛生行政の企画及び調整に関する事項

公衆衛生の普及及び向上に関する事項

感染症に関する事項

乳幼児等の健康診査に関する事項(福祉保健センターが所管する事項を除く。)

生活習慣病の予防に関する事項

老人保健法の規定による保健事業の実施に関する事項(福祉保健センターが所管する事項を除く。)

乳幼児・高齢者・心身障害者等の医療費助成に関する事項

医療法に基づく医療機関の施設整備に関する事項

救急医療に関する事項

市営墓地に関する事項

墓地、埋葬等に関する事項

簡易水道に関する事項

保健所

保健推進課

地域保健に関する思想の普及及び向上に関する事項

保健事業の企画及び立案に関する事項

人口動態統計その他地域保健に係る統計に関する事項

医事に関する事項

保健師に関する事項

公共医療事業の向上及び増進に関する事項

結核、感染症その他の疾病の予防に関する事項

歯科保健に関する事項

母体保護に関する事項

専門的な栄養指導等に関する事項

精神保健及び精神障害者福祉に関する法律の規定による保健所長の事務に係る精神保健に関する事項

養育医療に関する事項

育成医療に関する事項

小児慢性特定疾患治療研究事業に関する事項

結核診査協議会及び感染症診査協議会に関する事項

福祉保健センターが行う健康相談、保健指導等の事業の企画調整に関する事項

看護学校等の学生及び生徒の実習に関する事項

保健所の庶務及び予算に関する事項

駅西健康ホールに関する事項

他課に属しない事項

生活衛生課

環境衛生関係営業に関する事項

そ族衛生害虫の発生の抑制その他環境衛生の改善指導に関する事項

温泉法に関する事項

水道法に関する事項

薬事に関する事項

毒物及び劇物に関する事項

特定建築物の衛生的環境の確保に関する事項

家庭用品の監視指導に関する事項

衛生上の試験及び検査に関する事項

狂犬病予防及び犬の危害防止に関する事項

食品安全対策室

食品の安全性の確保に関する事項

食中毒事件等の調査及び処理に関する事項

食品衛生関係営業に関する事項

集団給食施設の管理及び改善指導に関する事項

食肉衛生検査所

と畜場法に関する事項

と畜場内における食肉等に係る食品衛生法の規定に基づく措置及び衛生指導に関する事項

食鳥処理の事業の規制及び食鳥検査に関する法律に関する事項

化製場、死亡獣畜取扱場等に関する事項

福祉保健センター

健康相談及び健康教育に関する事項

保健指導に関する事項

乳幼児等の健康診査に関する事項(保健衛生課が所管する事項を除く。)

母子健康手帳の交付に関する事項

老人保健法の規定による健康手帳の交付に関する事項

精神保健に関する事項(保健所が所管する事項を除く。)

治療方法が確立していない疾病その他の特殊な疾病により長期に療養を必要とする者の保健に関する事項

栄養相談及び栄養指導に関する事項(保健所が所管する事項を除く。)

高齢者等の医療費受給者証の交付に関する事項

身体障害者手帳の交付に関する事項

介護保険に係る要介護認定等に関する事項

予防接種に関する事項

福祉、保健及び介護保険に係る各種相談及び申請の受付に関する事項

こども広場に関する事項

お年寄り介護相談センターに関する事項

1-3-3 職員数(現員数)

(平成16年4月1日現在)

区 分	総 数	健 康 推 進 局	保 健 衛 生 課	保 健 所			泉 野 福 祉 保 健 セ ン タ ー	元 町 福 祉 保 健 セ ン タ ー	駅 西 福 祉 保 健 セ ン タ ー	
				保 健 推 進 課	生 活 衛 生 課	食 肉 衛 生 検 査 所				
総 数	154 (11)	2	20 (4)	19	28	13 (3)	26 (2)	20 (1)	26 (1)	
職 名	部 長 級	1	1							
	次 長 級	4	1			1	1	1		
	課 長 級	9		2	1	2	2	1	1	
	補 佐 級	31		4	2	7	3	6	5	4
	主 査 級	48		5	11	7	5	7	4	9
	事 務 職	17 (5)		9 (4)	1	1		2 (1)	3	1
	技 術 職	40 (5)			4	7	4 (2)	8 (1)	6 (1)	11 (1)
	そ の 他	4 (1)				4	(1)			
職 種 別 の 内 訳	医 師	5	1	1			2	1		
	薬 剤 師	15				14		1		
	獣 医 師	16 (2)				3	13 (2)			
	保 健 師	51		1	5		15	12	18	
	助 産 師									
	看 護 師									
	准 看 護 師	1			1					
	管 理 栄 養 士	5			2			1	1	1
	放 射 線 技 師	4			4					
	臨 床 検 査 技 師	2				2				
	検 査 技 師	2				2				
	歯 科 衛 生 士	1			1					
	作 業 療 法 士	1								1
	化 学	2				2				
社 会 福 祉 士										
保 育 士	(3)						(1)	(1)	(1)	
事 務 職	45 (5)	1	18 (4)	6	1		8 (1)	5	6	
運 転 技 師										
業 務 士 (員)	4 (1)				4	(1)				

1-3-4 施設一覧

(平成16年4月1日現在)

施設名	所在地 (電話番号)	建物構造 (開設年月)	建築延べ 面積	敷地面積
泉野福祉保健 センター	泉野町6-15-5 242-1131	鉄筋コンクリート6階 (S49.4) (H8.10改修)	3,847	2,754
元町福祉保健 センター	元町1-12-12 251-0200	鉄筋コンクリート3階 (S53.4) (H10.11改修)	2,428	2,496
金沢市保健所	西念3-4-25 234-5102	鉄骨鉄筋地下1階 地上5階、塔屋1階 (H6.10)	4,492	5,712
駅西福祉保健 センター	234-5103			
金沢総合 健康センター	大手町3-23 222-0102	鉄筋コンクリート4階建 (S57.5)	2,515	1,219
小動物管理センター	才田町戌370-2 258-9070	鉄骨造一部RC造平屋建 (H16.3)	819	5,736
食肉検査所	才田町戌370-2 257-1402	鉄筋コンクリート3階建 (H11.9)	1,733	37,038
野田山墓地	野田町野田山1-2 243-1769	管理事務所木造茅葺 平屋建 (H8.3)	192	396,192
奥卯辰山墓地公園	若松町ア88 264-2121	管理事務所鉄筋 コンクリート平屋建 (S55.3)	202	217,194 (実測)
内川墓地公園	小原町△18 226-0108	木造一部RC平屋建 (H7.10)	378	204,790
末広墓地	末広町卯辰山14-3			14,766
栗崎町墓地	栗崎町ト125			3,294
五郎島町墓地	五郎島町ト18			3,609
大野町墓地	金石相生町甲6-57			2,875
諸江町墓地	諸江町ヨ109			46
高畠町墓地公園	高畠3-280			1,419
東力町墓地	東力2-50			412
古府町墓園	古府2-313			1,322
矢木霊園	矢木2-409			496
松島町墓地	松島2-185			1,323
下涌波町共同墓地	下涌波町子52			796
下久安墓地	久安1-487			450
新保本町共同墓地	新保本1-204			880

1-3-5 関係委員会名簿

1-3-5-a 金沢市保健審議会委員名簿

(平成16年4月1日現在)

区 分	氏 名	役 職 名
委 員	泉 キヨ子	金沢大学医学部教授(看護学)
委 員	井 上 英 夫	金沢大学法学部教授(社会保障法)
委 員	大 浦 政 昭	金沢市食品衛生協会指導員部会長
委 員	荻 野 景 規	金沢大学大学院医学系研究科教授(公衆衛生学)
委 員	奥 清	金沢市社会福祉協議会会長
委 員	木 村 博 承	石川県健康福祉部長
委 員	小 阪 栄 進	金沢市学校保健会副会長
委 員	紺 谷 昭 哉	日本母性保護産婦人科医会石川県支部長
委 員	清 水 行 雄	金沢市歯科医師会会長
委 員	鶴 山 務	金沢・健康を守る市民の会会長
委 員	中 川 外 司	金沢市公民館連合会副会長
委 員	野 坂 一 江	石川県栄養士会会長
委 員	平 口 真 理	金城大学社会福祉学部教授(臨床心理学)
委 員	藤 原 勝 夫	金沢大学大学院医学系研究科教授(運動生理学)
委 員	前 川 信 政	金沢市医師会会長
委 員	松 澤 フサ子	石川県看護協会専務理事
委 員	森 田 郁 代	金沢市校下婦人会連絡協議会副会長
委 員	柳 下 道 子	松原愛育会理事長
委 員	横 越 徹	市議会厚生消防常任委員会委員長
委 員	綿 谷 小 作	金沢市薬剤師会会長

(20名:五十音順)

(参考)

根拠法令 金沢市保健審議会設置条例

- ・市民の健康体系の確立に関する事項
- ・地域保健法第11条に規定する地域保健及び保健所の運営に関する事項
- ・老人保健法第12条に規定する保健事業に関する事項
- ・金沢市立病院に関する事項

任 期 2年(平成16年4月1日～平成18年3月31日)

1-3-5-b 結核診査協議会

(平成16年4月1日現在)

区 分	氏 名	職 業 又 は 役 職
委 員 長	西 耕 一	石川県立中央病院診療部長
委 員	津 川 洋 三	開業医
委 員	石 野 洋	開業医
委 員	若 狭 豊	開業医
委 員	櫻 井 登	保健所長

(参考)

根拠法令 結核予防法第48条、金沢市結核診査協議会条例

開催回数 月2回

任 期 2年(平成16年5月1日～平成18年4月30日)

1-3-5-c 感染症診査協議会

(平成16年4月1日現在)

区 分	氏 名	職 業 又 は 役 職
委 員	安 部 俊 男	金沢市立病院内科科長
委 員	米 島 學	金沢市立病院消化器科科長
委 員	高 橋 謙太郎	金沢市医師会
委 員	魚 谷 浩 平	金沢市医師会
委 員	木 梨 松 嗣	金沢人権擁護委員会長
委 員	畠 山 美智子	金沢人権擁護委員会

(参考)

根拠法令 感染症の予防及び感染症の患者に対する医療に関する法律第24条
金沢市感染症診査協議会条例

開催回数 随時

任 期 2年(平成15年4月1日～平成17年3月31日)

1-3-5-d 金沢健康プラン推進会議

(平成16年4月1日現在)

区 分	氏 名	役 職 名
委 員	朝 倉 裕 子	公募委員
委 員	泉 キヨ子	金沢大学医学部保健学科教授（看護学）
委 員	浮 田 俊 彦	金沢市医師会副会長
委 員	加 藤 成 俊	金沢市歯科医師会副会長
委 員	小 寺 昭 久	金沢市公民館連合会会長
委 員	西 條 清 史	金沢大学大学院医学系研究科教授（衛生学）
委 員	二飯田 成 一	金沢市社会福祉協議会事務局長
委 員	野 坂 一 江	石川県栄養士会会長
委 員	野 崎 正 之	公募委員
委 員	藤 原 勝 夫	金沢大学大学院医学系研究科教授（運動生理学）
委 員	山 本 みき子	石川県国民健康保険団体連合会事務局長
委 員	若 山 博	金沢・健康を守る市民の会理事

(12名:五十音順)

(参考)

開催回数 随時

任 期 2年(平成15年4月1日～平成17年3月31日)

1-4 人口統計

1-4-1 人口の推移

本市の人口は、明治22年の市政施行時は94,209人であった。大正9年の第1回国勢調査によると人口は206,011人であり、30年で2.1倍となった。その後の人口増加は、比較的ゆるやかであり、60年以降は微増にとどまっている。

人口構成においては65歳以上人口が17.3%であり、また一世帯当たり人口は2.48人となっている。

年次	世帯数	人口			人口密度	1世帯 当り平均 世帯人員	備考
		計	男	女			
大正 9年	42,722	206,011	102,724	103,287	447.7	4.82	10.1国勢調査
14	45,081	214,945	106,405	108,540	467.1	4.77	〃
昭和 5年	46,383	224,043	110,874	113,169	486.8	4.83	〃
10	48,228	231,194	112,626	118,568	502.4	4.79	〃
15	49,978	230,988	110,981	120,007	501.9	4.62	〃
22	62,158	266,599	127,317	139,282	579.3	4.29	〃
25	62,476	284,023	136,102	147,921	617.2	4.55	〃
30	65,283	299,909	144,193	155,716	651.7	4.59	〃
35	73,629	313,112	150,412	162,700	680.4	4.25	〃
40	85,094	335,828	161,988	173,840	729.7	3.95	〃
45	99,828	361,379	174,918	186,461	785.3	3.62	〃
50	118,686	395,268	193,271	201,997	858.9	3.33	〃
55	134,267	417,684	204,257	213,427	907.6	3.11	〃
60	141,097	430,481	209,860	220,621	919.7	3.05	〃
平成 2年	154,257	442,868	215,509	227,359	946.8	2.87	〃
3	156,195	444,101	215,918	228,183	949.4	2.84	10.1推計人口
4	158,597	446,006	216,638	229,368	953.5	2.81	〃
5	160,576	447,062	216,964	230,098	955.7	2.78	〃
6	162,699	448,676	217,823	230,853	959.2	2.76	〃
7	169,151	453,975	221,220	232,755	970.5	2.68	10.1国勢調査
8	171,461	454,995	221,757	233,238	972.7	2.65	10.1推計人口
9	173,160	455,001	221,831	233,170	972.7	2.63	〃
10	174,833	455,613	222,298	233,315	974.0	2.61	〃
11	176,291	455,652	222,378	233,274	974.1	2.58	〃
12	177,686	456,398	222,720	233,678	975.8	2.57	10.1国勢調査
13	179,302	456,876	222,695	234,181	976.7	2.55	10.1推計人口
14	181,456	457,615	223,021	234,594	978.3	2.52	〃
15	182,884	457,777	222,758	235,019	978.6	2.50	〃
16	184,377	457,681	222,367	235,314	978.4	2.48	〃

1-4-2 年齢階級、男女別人口

	平成12年国勢調査人口			平成15年10月1日現在推計人口		
	総数	男	女	総数	男	女
総数	456,438	222,760	233,678	457,777	222,758	235,019
0～4歳	22,562	11,537	11,025	22,181	11,405	10,776
5～9	21,309	10,808	10,501	21,624	10,991	10,633
10～14	22,601	11,522	11,079	21,071	10,631	10,440
15～19	28,038	14,627	13,411	23,908	12,375	11,533
20～24	38,430	20,584	17,846	34,797	18,454	16,343
25～29	39,092	19,372	19,720	37,831	19,111	18,720
30～34	31,805	15,751	16,054	36,719	18,112	18,607
35～39	28,562	14,072	14,490	29,486	14,582	14,904
40～44	27,503	13,645	13,858	27,519	13,547	13,972
45～49	29,683	14,800	14,883	27,334	13,549	13,785
50～54	38,543	19,201	19,342	33,698	16,638	17,060
55～59	29,293	14,370	14,923	32,778	16,235	16,543
60～64	23,184	10,948	12,236	26,906	12,971	13,935
65～69	22,330	10,185	12,145	22,166	10,166	12,000
70～74	19,089	8,428	10,661	20,695	9,115	11,580
75～79	13,912	5,411	8,501	15,907	6,571	9,336
80～84	9,333	3,283	6,050	10,440	3,623	6,817
85歳以上	8,365	2,258	6,107	9,864	2,675	7,189
年齢不詳	2,804	1,958	846	2,853	2,007	846
(再掲)						
0～14歳	66,472	33,867	32,605	64,876	33,027	31,849
15～64歳	314,133	157,370	156,763	310,976	155,574	155,402
65歳以上	73,029	29,565	43,464	79,072	32,150	46,922
年齢別割合(%)						
0～14歳	14.6	15.2	14.0	14.2	14.8	13.6
15～64歳	68.8	70.6	67.1	67.9	69.8	66.1
65歳以上	16.0	13.3	18.6	17.3	14.4	20.0

1-4-3 人口年齢構成別推移と諸指標

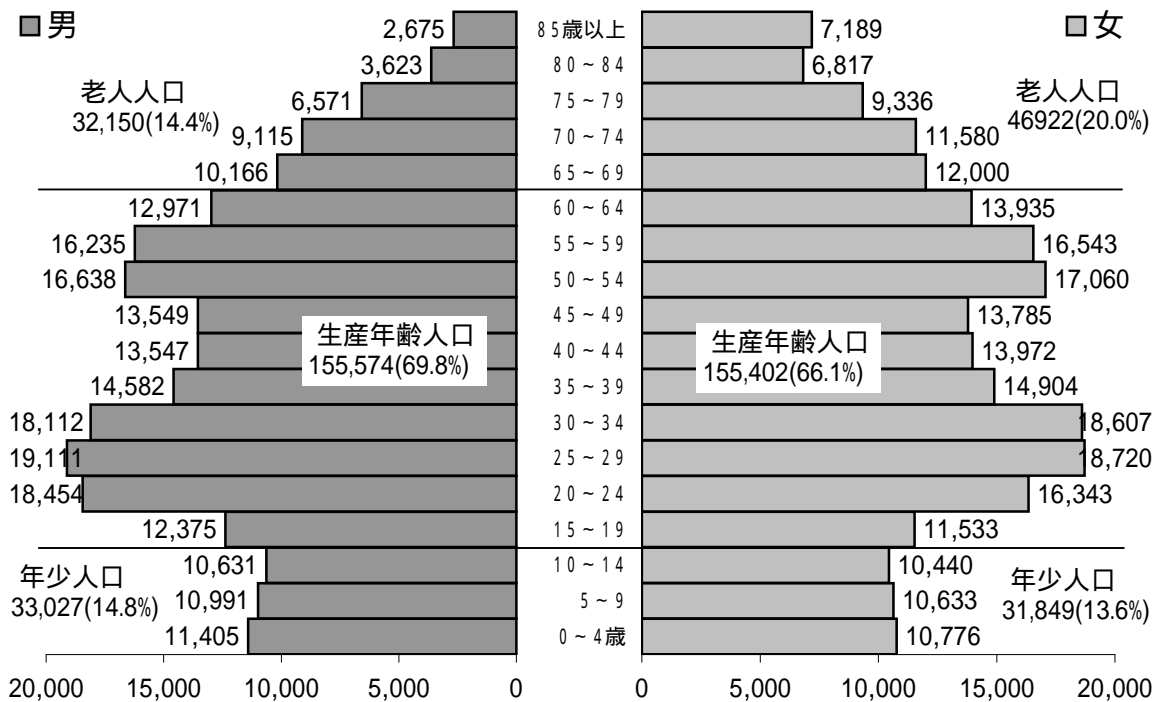
年	人口 (10月1日現在)	年齢(3区分)別人口・割合						従属人口 指数	年少人口 指数	老年人口 指数	老年化 指数
		年少人口		生産年齢人口		老年人口					
		0~14歳 (A)	構成比	15~64歳 (B)	構成比	65歳以上 (C)	構成比				
昭和40年	335,828	75,630	22.5	240,332	71.6	19,866	5.9	39.7	31.5	8.3	26.3
45	361,379	81,084	22.4	255,918	70.8	24,377	6.8	41.2	31.7	9.5	30.1
50	395,268	94,031	23.8	270,406	68.5	30,602	7.7	46.1	34.8	11.3	32.5
55	417,684	98,111	23.5	281,223	67.4	37,781	9.1	48.3	34.9	13.4	38.5
60	430,481	93,357	21.7	292,684	68.0	44,188	10.3	47.0	31.9	15.1	47.3
平成2年	442,868	80,062	18.1	308,556	69.7	52,398	11.8	42.9	25.9	17.0	65.4
7	453,975	71,129	15.7	320,421	70.6	62,366	13.7	41.7	22.2	19.5	87.7
11	457,635	67,002	14.6	319,407	69.8	71,122	15.5	43.2	21.0	22.3	106.1
12	456,438	66,472	14.6	314,133	68.8	73,029	16.0	44.4	21.2	23.2	109.9
13	456,876	65,728	14.4	312,900	68.5	75,435	16.5	45.1	21.0	24.1	114.8
14	457,615	65,027	14.2	312,350	68.3	77,428	16.9	45.6	20.8	24.8	119.1
15	457,777	64,876	14.2	310,976	67.9	79,072	17.3	46.3	20.9	25.4	121.9

1) 人口の 印は国勢調査総人口、その他の人口は調査統計室推計総人口による。

2) 人口には年齢不詳の者も含む。

3) 従属人口指数 $(\frac{A+C}{B} \times 100)$ 年少人口指数 $(\frac{A}{B} \times 100)$
 老年人口指数 $(\frac{C}{B} \times 100)$ 老年化指数 $(\frac{C}{A} \times 100)$

男女年齢5歳階級別人口ピラミッド比較(平成15年10月1日推計人口)



1-5 人口動態統計

1-5-1 人口動態(実数・率・年次別)

年	人口 (10月1日現在)	出生 実数 (率)	死亡 実数 (率)	自然 増加 実数 (率)	乳児 死亡 実数 (率)	新生児 死亡 実数 (率)	周
							総数 実数 (率)
昭和 30年	277,283	4,603 (16.6)	2,258 (8.1)	2,345 (8.5)	173 (37.6)	126 (27.4)	...
35	298,972	4,992 (16.7)	2,286 (7.6)	2,706 (9.1)	141 (28.2)	93 (18.6)	...
40	335,828	5,988 (17.8)	2,406 (7.2)	3,582 (10.7)	80 (13.4)	53 (8.9)	...
45	361,379	6,936 (19.2)	2,349 (6.5)	4,587 (12.7)	78 (11.2)	53 (7.6)	...
50	393,851	7,245 (18.4)	2,359 (6.0)	4,886 (12.4)	56 (7.7)	36 (5.0)	...
55	417,684	5,842 (14.0)	2,401 (5.7)	3,441 (8.2)	41 (7.0)	29 (5.0)	96 (16.2)
60	429,004	5,242 (12.2)	2,433 (5.7)	2,799 (6.5)	29 (5.5)	18 (3.4)	73 (13.8)
平成 2年	440,741	4,645 (10.5)	2,698 (6.1)	1,947 (4.4)	23 (5.0)	10 (2.2)	45 (9.6)
7	451,573	4,398 (9.7)	2,965 (6.6)	1,433 (3.2)	19 (4.3)	10 (2.3)	25 (5.7)
8	451,010	4,795 (10.6)	3,043 (6.7)	1,752 (3.9)	25 (5.2)	13 (2.7)	42 (8.7)
9	451,792	4,655 (10.3)	3,003 (6.6)	1,652 (3.7)	11 (2.4)	5 (1.1)	30 (6.4)
10	452,337	4,818 (10.7)	3,149 (7.0)	1,669 (3.7)	22 (4.6)	8 (1.7)	20 (4.1)
11	452,290	4,679 (10.3)	3,217 (7.1)	1,462 (3.2)	14 (3.0)	6 (1.3)	13 (2.8)
12	453,008	4,758 (10.5)	3,064 (6.8)	1,694 (3.7)	8 (1.7)	6 (1.3)	27 (5.6)
13	453,187	4,600 (10.2)	3,198 (7.1)	1,402 (3.1)	21 (4.6)	13 (2.8)	31 (6.7)
14	453,797	4,485 (9.9)	3,176 (7.0)	1,309 (2.9)	18 (4.0)	7 (1.6)	29 (6.4)
15	453,884	4,503 (9.9)	3,299 (7.3)	1,204 (2.7)	14 (3.1)	9 (2.0)	18 (4.0)

- 注: 1) 厚生労働省「人口動態統計」による確定数
 2) 資料は所在地による(但し昭和30年の表頭、出生から離婚までの全部と昭和35年・40年の婚姻・離婚は発生地(届出地)による。)
 3) 人口の 印欄は国勢調査人口(昭和30年～45年(但し30年～35年は現在の市域編入前)の総人口、昭和50年・55年・60年・平成2年・7年・12年は日本人(外国人登録者を除いた)人口)、平成8年～11年・13年・14年・15年の人口は調査統計室推計日本人(外国人登録を除いた)人口による。

産期死亡		妊産婦 死亡	死産			婚姻	離婚	合計 特殊 出生率
妊娠満22 週以後の 死産 実数 (率)	早期 新生児 死亡 実数 (率)		総数	自然	人工			
		実数 (率)	実数 (率)	実数 (率)	実数 (率)	実数 (率)	実数 (率)	
...	...	15 (326)	694 (131.0)	2,238 (8.1)	276 (1.00)	...
...	...	2 (40)	515 (93.5)	284 (51.6)	231 (41.9)	2,760 (9.2)	263 (0.88)	...
...	...	1 (17)	437 (68.0)	300 (46.7)	137 (21.3)	3,197 (9.5)	315 (0.94)	...
...	...	1 (14)	454 (61.4)	356 (48.2)	98 (13.3)	3,971 (11.0)	433 (1.20)	1.95
...	...	-	375 (49.2)	293 (38.5)	82 (10.8)	3,508 (8.9)	509 (1.29)	1.89
71 (12.0)	25 (4.3)	-	288 (47.0)	188 (30.7)	100 (16.3)	2,861 (6.8)	595 (1.42)	1.71
59 (11.1)	14 (2.7)	1 (19)	238 (43.4)	134 (24.5)	104 (19.0)	2,754 (6.4)	599 (1.40)	1.66
36 (7.7)	9 (1.9)	-	221 (45.4)	100 (20.6)	121 (24.9)	2,600 (5.9)	518 (1.18)	1.53
20 (4.5)	5 (1.1)	-	121 (26.8)	68 (15.0)	53 (11.7)	3,081 (6.8)	609 (1.35)	1.35
33 (6.8)	9 (1.9)	-	135 (27.4)	83 (16.8)	52 (10.5)	3,053 (6.8)	605 (1.34)	1.42
26 (5.6)	4 (0.9)	-	120 (25.1)	76 (15.9)	44 (9.2)	3,015 (6.7)	683 (1.51)	1.34
16 (3.3)	4 (0.8)	-	112 (22.7)	63 (12.8)	49 (9.9)	3,001 (6.6)	742 (1.64)	1.35
9 (1.9)	4 (0.9)	-	115 (24.0)	54 (11.3)	61 (12.7)	3,090 (6.8)	741 (1.64)	1.27
23 (4.8)	4 (0.8)	-	129 (26.4)	71 (14.5)	58 (11.9)	3,051 (6.7)	822 (1.81)	1.36
21 (4.5)	10 (2.2)	-	131 (27.7)	71 (15.0)	60 (12.7)	3,081 (6.8)	915 (2.02)	1.31
24 (5.3)	5 (1.1)	-	126 (27.3)	78 (16.9)	48 (10.4)	2,950 (6.5)	901 (1.99)	1.28
13 (2.9)	5 (1.1)	-	123 (26.6)	61 (13.2)	62 (13.4)	2,826 (6.2)	892 (1.97)	1.28

- 4) 平成7年から周産期の定義が「妊娠満22週以後の死産 + 早期新生児死亡」となったので、昭和55年以降について再計算し掲載した。
- 5) 出生・死亡・自然増加・婚姻・離婚率は人口千対。乳児死亡・新生児死亡・早期新生児死亡率は出生千対。死産率は出産(出生 + 死産)千対。周産期死亡率及び妊娠満22週以後の死産率は出産(出生及び妊娠満22週以後の死産)千対。妊産婦死亡率は出生十万対。

1-5-4 死因順位別死亡率(人口10万対)の推移

年	第 1 位	第 2 位	第 3 位	第 4 位	第 5 位
昭和45年	脳血管疾患 138.6	悪性新生物 132.8	心疾患 83.0	精神病の記載のない老衰 41.0	不慮の事故及び有害作用 33.8
50	脳血管疾患 149.8	悪性新生物 129.2	心疾患 69.1	肺炎及び気管支炎 33.3	不慮の事故及び有害作用 27.9
55	悪性新生物 152.1	脳血管疾患 130.0	心疾患 99.7	肺炎及び気管支炎 38.0	精神病の記載のない老衰 21.4
60	悪性新生物 167.5	心疾患 101.0	脳血管疾患 96.3	肺炎及び気管支炎 43.9	不慮の事故及び有害作用 22.4
平成2年	悪性新生物 178.1	心疾患 103.7	脳血管疾患 86.7	肺炎及び気管支炎 71.0	不慮の事故及び有害作用 24.1
5	悪性新生物 182.9	心疾患 125.5	脳血管疾患 88.6	肺炎及び気管支炎 80.3	不慮の事故及び有害作用 26.5
6	悪性新生物 187.2	心疾患 120.0	肺炎及び気管支炎 83.4	脳血管疾患 81.4	不慮の事故及び有害作用 22.0
7	悪性新生物 197.3	脳血管疾患 101.4	心疾患 91.2	肺炎 76.2	不慮の事故 26.1
8	悪性新生物 214.6	脳血管疾患 102.9	心疾患 101.6	肺炎 63.1	不慮の事故 27.0
9	悪性新生物 203.4	脳血管疾患 101.4	心疾患 98.5	肺炎 71.3	不慮の事故 21.5
10	悪性新生物 206.9	脳血管疾患 115.0	心疾患 101.9	肺炎 74.1	不慮の事故 28.7
11	悪性新生物 208.5	心疾患 110.8	脳血管疾患 96.8	肺炎 83.6	不慮の事故 32.1
12	悪性新生物 221.9	心疾患 102.0	脳血管疾患 89.6	肺炎 78.8	不慮の事故 25.8
13	悪性新生物 220.4	心疾患 110.8	脳血管疾患 95.8	肺炎 75.9	不慮の事故 26.3
14	悪性新生物 230.5	心疾患 107.5	脳血管疾患 87.5	肺炎 69.6	不慮の事故 26.7
15	悪性新生物 222.3	心疾患 118.8	脳血管疾患 92.1	肺炎 68.7	不慮の事故 27.8

注: 1) 厚生労働省「人口動態統計」による確定数

2) 昭和55年から平成6年の死因は、第9回修正国際疾病分類の簡単分類による。平成7年からは第10回修正国際疾病分類の簡単分類による。

第 6 位	第 7 位	第 8 位	第 9 位	第 10 位
肺炎及び 気管支炎 28.1	高血圧 16.9	全結核 16.3	自殺 14.4	慢性肝疾患 及び肝硬変 12.2
精神病の記 載のない老衰 27.2	自殺 16.8	高血圧 11.7	糖尿病 10.9	慢性肝疾患 及び肝硬変 10.7
不慮の事故及 び有害作用 19.2	自殺 12.3	慢性肝疾患 及び肝硬変 10.3	高血圧 8.2	糖尿病 7.4
精神病の記 載のない老衰 17.7	自殺 16.8	慢性肝疾患 及び肝硬変 9.6	糖尿病 8.9	腎炎・ ネフローゼ 8.9
腎炎・ ネフローゼ 12.9	自殺 12.9	慢性肝疾患 及び肝硬変 12.3	精神病の記 載のない老衰 11.6	糖尿病 7.9
精神病の記 載のない老衰 16.0	腎炎・ ネフローゼ 14.8	自殺 11.0	慢性肝疾患 及び肝硬変 9.7	糖尿病 8.8
精神病の記 載のない老衰 16.1	腎炎・ ネフローゼ 15.5	慢性肝疾患 及び肝硬変 13.9	自殺 11.0	糖尿病 8.7
自殺 12.8	糖尿病 12.4	老衰 11.1	肝疾患 10.0	慢性閉塞 性肺疾患 8.9
老衰 15.7	自殺 14.8	糖尿病 10.2	肝疾患 9.5	腎不全 8.9
自殺 13.5	腎不全 12.8	糖尿病 12.4	老衰 11.1	慢性閉塞 性肺疾患 10.8
自殺 19.0	肝疾患 9.7	糖尿病 8.6	腎不全 8.6	慢性閉塞 性肺疾患 8.2
自殺 19.0	老衰 12.2	腎不全 10.8	肝疾患 9.9	慢性閉塞 性肺疾患 9.1
自殺 18.8	慢性閉塞 性肺疾患 12.1	肝疾患 8.6	老衰 8.6	大動脈瘤 及び解離 7.3
自殺 21.6	老衰 16.3	糖尿病 9.7	肝疾患 9.7	慢性閉塞 性肺疾患 9.5
自殺 20.7	老衰 15.4	腎不全 10.1	肝疾患 9.0	慢性閉塞 性肺疾患 8.8
自殺 23.6	老衰 16.1	肝疾患 9.9	慢性閉塞 性肺疾患 9.7	腎不全 8.2

1-5-5-a 死亡実数・率(人口10万対)、主要死因(全国・石川県・金沢市)

区 分		死亡総数		5、6		28～37		39		46、51、52 54～56	
				全結核		悪性新生物		糖尿病		心疾患	
		実数	率	実数	率	実数	率	実数	率	実数	率
昭和 45年	全国	712,962	691.4	15,899	15.4	119,977	116.3	7,642	7.4	89,411	86.7
	石川県	7,776	775.7	160	16.0	1,344	134.1	94	9.4	991	98.9
	金沢市	2,349	650.0	59	16.3	480	132.8	34	9.4	300	83.0
50	全国	702,275	631.1	10,567	9.5	136,383	122.6	9,032	8.1	99,226	89.2
	石川県	7,706	722.3	115	10.8	1,473	138.1	133	12.5	1,056	99.0
	金沢市	2,359	599.0	37	9.4	509	129.2	43	10.9	272	69.1
55	全国	722,801	622.0	6,439	5.5	161,764	139.2	8,504	7.3	123,505	106.3
	石川県	7,681	692.5	48	4.3	1,825	164.5	101	9.1	1,302	117.4
	金沢市	2,401	576.7	11	2.6	633	152.1	31	7.4	415	99.7
60	全国	752,283	625.5	4,692	3.9	187,714	156.1	9,244	7.7	141,097	117.3
	石川県	7,657	666.4	65	5.7	1,960	170.6	114	9.9	1,411	125.4
	金沢市	2,443	569.8	17	4.0	918	167.5	38	8.9	433	101.0
平成 2年	全国	820,305	668.4	3,664	3.0	217,413	177.2	9,470	7.7	165,478	134.8
	石川県	8,231	709.5	43	3.7	2,181	188.0	92	7.9	1,655	142.7
	金沢市	2,698	612.2	12	2.7	785	178.1	35	7.9	457	103.7

1-5-5-b 死亡実数・率(人口10万対)、選択死因(全国・石川県・金沢市)

区 分		死亡総数		1200		02100		04100		09100	
				緒核		悪性新生物		糖尿病		高血圧性疾患	
		実数	率	実数	率	実数	率	実数	率	実数	率
平成 7年	全国	922,139	741.9	3,178	2.6	263,022	211.6	14,225	11.4	8,222	6.6
	石川県	9,174	780.7	28	2.4	2,582	219.7	152	12.9	90	7.7
	金沢市	2,965	656.6	10	2.2	891	197.3	56	12.4	29	6.4
12	全国	961,653	765.6	2,656	2.1	295,484	235.2	12,303	9.8	6,063	4.8
	石川県	9,391	799.5	25	2.1	2,878	245.0	121	10.3	57	4.9
	金沢市	3,064	676.4	6	1.3	1,005	221.9	29	6.4	15	3.3
13	全国	970,331	770.7	2,491	2.0	300,658	238.8	12,147	9.6	5,857	4.7
	石川県	9,440	803.4	26	2.2	2,883	245.4	124	10.6	56	4.8
	金沢市	3,198	705.7	7	1.5	999	220.4	44	9.7	15	3.3
14	全国	982,379	779.6	2,317	1.8	304,568	241.7	12,635	10.0	5,621	4.5
	石川県	9,584	816.4	29	2.5	2,983	254.1	127	10.8	50	4.3
	金沢市	3,176	699.9	12	2.6	1,046	230.5	33	7.3	16	3.5
15	全国	1,014,951	804.6	2,337	1.9	309,543	245.4	12,879	10.2	5,597	4.4
	石川県	10,068	858.3	18	1.5	3,011	256.7	133	11.3	66	5.6
	金沢市	3,299	726.8	2	0.4	1,009	222.3	35	7.7	13	2.9

注：1) 厚生労働省「人口動態統計」による確定数

2) 死因分類の改正により、年次別比較には完全な内容の一致をみるできない。

48～49		58～60		62、63、66		73		76～77		84～87	
高血圧性疾患		脳血管疾患		肺炎及び 気管支炎		慢性肝疾患 及び肝硬変		腎炎、ネフロー ゼ症候群及び ネフローゼ		その他の 周産期の 死因	
実数	率	実数	率	実数	率	実数	率	実数	率	実数	率
18,303	17.7	181,315	175.8	35,142	34.1	12,898	12.5	9,188	8.9	8,880	8.6
204	20.4	1,892	188.8	387	38.6	111	11.1	87	8.7	90	9.0
61	16.9	501	138.6	103	28.5	44	12.2	19	5.3	28	7.7
19,831	17.8	174,367	156.7	37,462	33.7	15,129	13.6	7,038	6.3	6,165	5.5
181	17.0	1,888	177.0	394	36.9	108	10.1	83	7.8	80	7.5
46	11.7	590	149.8	131	33.3	42	10.7	23	5.8	21	5.3
15,911	13.7	162,317	139.7	39,241	33.8	16,490	14.2	10,180	8.8	1,905	1.6
164	14.8	1,707	153.9	449	40.5	122	11.0	81	7.3	24	2.2
34	8.2	541	130.0	158	38.0	43	10.3	25	6.0	8	1.9
12,700	10.6	134,994	112.2	51,366	42.7	17,174	14.3	13,521	11.2	920	0.8
105	9.1	1,356	118.0	544	47.3	116	10.0	115	10.0	9	0.8
35	8.2	413	96.3	188	43.9	41	9.6	38	8.9	5	1.2
9,246	7.5	121,944	99.4	74,535	60.7	16,804	13.7	17,140	14.0	574	0.5
70	6.0	1,218	105.0	891	76.8	130	11.2	147	12.7	6	0.5
22	5.0	382	86.7	313	71.0	54	12.3	57	12.9	2	0.5

09200		09300		09400		10200		10400		10500	
心疾患		脳血管疾患		大動脈瘤 及び解離		肺炎		慢性閉塞性 肺疾患		喘息	
実数	率	実数	率	実数	率	実数	率	実数	率	実数	率
139,206	112.0	146,552	117.9	6,207	5.0	79,629	64.1	13,092	10.5	7,253	5.8
1,383	117.7	1,470	125.1	49	4.2	893	76.0	127	10.8	60	5.1
412	91.2	458	101.4	15	3.3	344	76.2	40	8.9	24	5.3
146,741	116.8	132,529	105.5	8,214	6.5	86,938	69.2	12,841	10.2	4,473	3.6
1,496	127.4	1,294	110.2	80	6.8	979	83.3	156	13.3	36	3.1
462	102.0	406	89.6	33	7.3	357	78.8	55	12.1	13	2.9
148,292	117.8	131,856	104.7	9,161	7.3	85,305	67.8	13,069	10.4	4,014	3.2
1,436	122.2	1,318	112.2	63	5.4	920	78.3	126	10.7	43	3.7
502	110.8	434	95.8	30	6.6	344	75.9	43	9.5	12	2.6
152,518	121.0	130,257	103.4	9,528	7.6	87,421	69.4	13,021	10.3	3,771	3.0
1,478	125.9	1,287	109.6	79	6.7	918	78.2	134	11.4	43	3.7
488	107.5	396	87.3	32	7.1	316	69.6	40	8.8	13	2.9
159,545	126.5	132,067	104.7	9,828	7.8	94,942	75.3	13,626	10.8	3,701	2.9
1,555	132.6	1,350	115.1	95	8.1	934	79.6	143	12.2	41	3.5
539	118.8	418	92.1	33	7.3	312	68.7	44	9.7	16	3.5

- 3) 昭和55年以降の死因は昭和54年から適用した第9回修正国際疾病障害及び死因統計分類によっている。(1-5-5-a)
- 4) 平成7年以降は第10回修正国際疾病障害及び死因統計分類による。(1-5-5-b)

88		E104～E114		E115	
精神病の記載のない老衰		不慮の事故及び有害作用		自殺	
実数	率	実数	率	実数	率
39,277	38.1	43,802	42.5	15,728	15.3
543	54.2	423	42.2	151	15.1
148	41.0	122	33.8	52	14.4
29,916	26.9	33,710	30.3	19,975	18.0
443	41.5	420	39.4	175	16.4
107	27.2	110	27.9	66	16.8
32,154	27.7	29,217	25.1	20,542	17.7
423	38.1	325	29.3	186	16.8
89	21.4	80	19.2	51	12.3
27,804	23.1	29,597	24.6	23,383	19.4
404	35.2	328	28.5	207	18.0
76	17.7	96	22.4	72	16.8
24,187	19.7	32,122	26.2	20,088	16.4
252	21.7	365	31.5	169	14.6
51	11.6	106	24.1	57	12.9

11300		14200		18100		20100		20200	
肝疾患		腎不全		老衰		不慮の事故		自殺	
実数	率	実数	率	実数	率	実数	率	実数	率
17,018	13.7	16,187	13.0	21,493	17.3	45,323	36.5	21,420	17.2
143	12.2	138	11.7	212	18.0	455	38.7	188	16.0
45	10.0	35	7.8	50	11.1	118	26.1	58	12.8
16,079	12.8	17,260	13.7	21,213	16.9	39,484	31.4	30,251	24.1
107	9.1	107	9.1	199	16.9	442	37.6	239	20.3
39	8.6	33	7.3	39	8.6	117	25.8	85	18.8
15,848	12.6	17,690	14.0	22,145	17.6	39,496	31.4	29,375	23.3
128	10.9	159	13.5	230	19.6	426	36.3	276	23.5
44	9.7	39	8.6	74	16.3	119	26.3	98	21.6
15,490	12.3	18,185	14.4	22,682	18.0	38,643	30.7	29,949	23.8
128	10.9	134	11.4	226	19.3	419	35.7	271	23.1
41	9.0	46	10.1	70	15.4	121	26.7	94	20.7
15,737	12.5	18,821	14.9	23,449	18.6	38,714	30.7	32,109	25.5
134	11.4	147	12.5	240	20.5	460	39.2	303	25.8
45	9.9	37	8.8	73	16.1	126	27.8	107	23.6

1-5-6 死亡順位・死亡数、年齢階級別

	死亡総数	1 位	2 位	3 位	4 位
総数	3,299	悪性新生物 1,009	心疾患(高血圧性を除く) 539	脳血管疾患 418	肺炎 312
0 歳	14	周産期に特異的な呼吸障害及び心血管障害 3	その他の周産期に発生した病態 2	その他の先天奇形及び変形 2	不慮の事故 2
1 ~ 4	5	不慮の事故 2	その他の新生物 1	肺炎 1	循環器系の先天奇形 1
5 ~ 9	2	不慮の事故 2			
10 ~ 14	2	悪性新生物 2			
15 ~ 19	11	自殺 6	その他の精神及び行動の障害 1	その他の神経系の疾患 1	大動脈瘤及び解離 1
20 ~ 24	11	不慮の事故 4	自殺 4	その他の感染症及び寄生虫症 1	心疾患(高血圧性を除く) 1
25 ~ 29	19	自殺 8	不慮の事故 5	悪性新生物 2	その他の外因 2
30 ~ 34	19	自殺 8	悪性新生物 4	不慮の事故 4	その他の血液及び造血器の疾患並びに免疫機構の障害 1
35 ~ 39	19	悪性新生物 5	心疾患(高血圧性を除く) 3	不慮の事故 3	脳血管疾患 2
40 ~ 44	30	自殺 10	悪性新生物 6	心疾患(高血圧性を除く) 3	脳血管疾患 3
45 ~ 49	48	悪性新生物 20	心疾患(高血圧性を除く) 9	自殺 5	脳血管疾患 3
50 ~ 54	107	悪性新生物 40	自殺 16	心疾患(高血圧性を除く) 15	脳血管疾患 10
55 ~ 59	157	悪性新生物 66	自殺 21	心疾患(高血圧性を除く) 18	脳血管疾患 16
60 ~ 64	174	悪性新生物 84	心疾患(高血圧性を除く) 27	脳血管疾患 12	不慮の事故 10
65 ~ 69	230	悪性新生物 109	心疾患(高血圧性を除く) 35	脳血管疾患 19	肺炎 13
70 ~ 74	363	悪性新生物 166	心疾患(高血圧性を除く) 61	脳血管疾患 40	肺炎 17
75 ~ 79	488	悪性新生物 181	心疾患(高血圧性を除く) 73	脳血管疾患 61	肺炎 34
80 ~ 84	503	悪性新生物 144	心疾患(高血圧性を除く) 91	肺炎 61	脳血管疾患 59
85 ~	1,097	心疾患(高血圧性を除く) 201	脳血管疾患 193	悪性新生物 180	肺炎 177

注: は死亡数が同数のもので、主要死因と思われるものを上順位とした。詳細は 1-5-8 死亡数、死因(簡単分類)・性・年齢階級別を参照

(平成15年)

5 位		6 位		7 位		8 位		9 位		10 位	
不慮の事故	126	自殺	107	その他の呼吸器系の疾患	88	老衰	73	その他の消化器系の疾患	54	敗血症	51
心疾患(高血圧性を除く)	1	妊娠期間及び胎児発育に関連する障害	1	循環器系の先天奇形	1	乳幼児突然死症候群	1	その他の症状、徴候及び異常臨床所見・異常検査所見で他に分類されないも	1		
不慮の事故	1	その他の外因	1								
その他の呼吸器系の疾患	1										
喘息	1	他殺	1								
心疾患(高血圧性を除く)	1	循環器系の先天奇形	1								
その他の循環器系の疾患	1	胃潰瘍及び十二指腸潰瘍	1	筋骨格系及び結合組織の疾患	1	その他の症状、徴候及び異常臨床所見・異常検査所見で他に分類されないも	1	自殺	1	その他の外因	1
肝疾患	2	不慮の事故	2	敗血症	1	その他の神経系の疾患	1	ヘルニア及び腸閉塞	1	筋骨格系及び結合組織の疾患	1
筋骨格系及び結合組織の疾患	2	不慮の事故	2	ウイルス肝炎	1	糖尿病	1	胃潰瘍及び十二指腸潰瘍	1	ヘルニア及び腸閉塞	1
不慮の事故	8	ウイルス肝炎	4	肝疾患	3	その他の内分泌、栄養及び代謝疾患	2	大動脈瘤及び解離	2	糖尿病	1
不慮の事故	7	ウイルス肝炎	4	糖尿病	4	その他の消化器系の疾患	4	敗血症	3	その他の神経系の疾患	3
自殺	8	肺炎	6	その他の呼吸器系の疾患	4	ウイルス肝炎	3	肝疾患	3	その他の循環器系の疾患	2
不慮の事故	12	肝疾患	9	自殺	6	その他の呼吸器系の疾患	4	糖尿病	3	敗血症	2
その他の呼吸器系の疾患	8	その他の消化器系の疾患	7	慢性閉塞性肺疾患	6	不慮の事故	6	敗血症	5	肝疾患	5
不慮の事故	20	慢性閉塞性肺疾患	12	その他の呼吸器系の疾患	11	糖尿病	10	敗血症	7	大動脈瘤及び解離	7
その他の呼吸器系の疾患	21	不慮の事故	18	敗血症	14	老衰	9	慢性閉塞性肺疾患	7	その他の消化器系の疾患	7
老衰	63	その他の呼吸器系の疾患	39	その他の消化器系の疾患	30	腎不全	20	敗血症	18	慢性閉塞性肺疾患	18

1-5-7 悪性新生物発生部位別死亡数及び率(人口10万対)、構成比(全国・石川県・金沢市)

区 分		総 数			食 道			胃			結 腸		
		実 数	率	構 成 比	実 数	率	構 成 比	実 数	率	構 成 比	実 数	率	構 成 比
平成 5年	全 国	235,707	190.4	100.0	8,040	6.5	3.4	47,311	38.2	20.1	18,098	14.6	7.7
	石川県	2,341	200.9	100.0	54	4.6	2.3	497	42.6	21.2
	金沢市	813	181.9	100.0	21	4.7	2.6	150	33.6	18.5
6	全 国	243,670	196.4	100.0	8,143	6.6	3.3	47,791	38.5	19.6	19,063	15.4	7.8
	石川県	2,415	206.6	100.0	61	5.2	2.5	517	44.2	21.4
	金沢市	835	186.1	100.0	26	5.8	3.1	184	41.0	22.0
7	全 国	263,022	211.6	100.0	8,638	6.9	3.3	50,076	40.3	19.0	20,286	16.3	7.7
	石川県	2,582	219.7	100.0	73	6.2	2.8	506	43.1	19.6	218	18.6	8.4
	金沢市	891	197.3	100.0	19	4.2	2.1	181	40.1	20.3	81	17.8	9.1
8	全 国	271,094	217.4	100.0	9,135	7.3	3.4	50,154	40.2	18.5	21,382	17.1	7.9
	石川県	2,643	224.6	100.0	57	4.8	2.2	522	46.9	20.9	206	17.5	7.8
	金沢市	970	214.4	100.0	24	5.3	2.5	203	44.9	20.9	95	20.9	9.8
9	全 国	275,413	220.4	100.0	9,599	7.7	3.5	49,739	39.8	18.1	21,700	17.4	7.9
	石川県	2,701	229.3	100.0	56	4.8	2.1	545	46.3	20.2	226	19.2	8.4
	金沢市	919	203.0	100.0	22	4.9	2.4	156	34.5	17.0	93	20.4	10.1
10	全 国	283,921	226.7	100.0	9,705	7.7	3.4	50,680	40.5	17.9	22,401	17.9	7.9
	石川県	2,830	240.0	100.0	74	6.3	2.6	549	46.6	19.4	231	19.6	8.2
	金沢市	936	206.2	100.0	24	5.3	2.6	176	38.8	18.8	97	21.2	10.4
11	全 国	290,556	231.6	100.0	9,991	8.0	3.4	50,676	40.4	17.4	23,245	18.5	8.0
	石川県	2,880	244.1	100.0	72	6.1	2.5	534	45.3	18.5	226	19.2	7.8
	金沢市	943	208.5	100.0	23	5.1	2.4	168	37.1	17.8	85	18.8	9.0
12	全 国	295,484	235.2	100.0	10,256	8.2	3.5	50,650	40.3	17.1	23,637	18.8	8.0
	石川県	2,878	245.0	100.0	64	5.4	2.2	531	45.2	18.5	238	20.3	8.3
	金沢市	1,005	221.9	100.0	25	5.5	2.5	171	37.7	17.0	90	19.9	9.0
13	全 国	300,658	236.8	100.0	10,677	8.5	3.6	49,958	39.7	16.6	24,436	19.4	8.1
	石川県	2,883	245.4	100.0	70	6.0	2.4	560	47.7	19.4	235	20.0	8.2
	金沢市	999	220.4	100.0	33	7.3	3.3	187	41.3	18.7	91	20.1	9.1
14	全 国	304,568	241.7	100.0	10,739	8.5	3.5	49,213	39.1	16.2	24,973	19.8	8.2
	石川県	2,983	254.1	100.0	71	6.0	2.4	510	43.4	17.1	273	23.3	9.2
	金沢市	1,046	230.5	100.0	35	7.7	3.3	179	39.4	17.1	106	23.4	10.1
15	全 国	309,543	245.4	100.0	11,048	8.8	3.6	49,535	39.3	16.0	25,850	20.5	8.4
	石川県	3,011	256.7	100.0	100	8.5	3.3	516	44.0	17.1	268	22.8	8.9
	金沢市	1,009	222.3	100.0	37	8.2	3.7	142	31.3	14.1	101	22.3	10.0

直腸S状結腸移行部及び直腸			肝及び肝内胆管			膵			気管、気管支及び肺			乳房		
実数	率	構成比	実数	率	構成比	実数	率	構成比	実数	率	構成比	実数	率	構成比
9,963	8.0	4.2	27,765	22.4	11.8	14,713	11.9	6.2	41,527	33.5	17.6	6,814	5.5	2.9
86	7.4	3.7	197	16.9	8.4	155	13.3	6.6	466	40.0	19.9	67	5.7	2.9
28	6.3	3.4	86	19.2	10.6	51	11.4	6.3	145	32.4	17.8	23	5.1	2.8
10,025	8.1	4.1	28,677	23.1	11.8	14,990	12.1	6.2	43,476	35.0	17.9	7,195	5.8	2.9
92	7.9	3.8	225	19.2	9.3	173	14.8	7.2	445	38.1	18.5	54	4.6	2.2
31	6.9	3.7	80	17.8	9.6	56	12.5	6.7	138	30.8	16.5	20	4.5	2.4
10,988	8.8	4.2	31,707	25.5	12.1	16,019	12.9	6.0	45,745	36.8	17.4	7,763	12.2	3.0
106	9.0	4.1	243	20.7	9.4	182	15.5	7.0	456	38.8	17.7	80	13.2	3.1
34	7.5	3.8	88	19.5	9.9	68	15.1	7.6	156	34.5	17.5	30	13.0	3.4
11,245	9.0	4.2	32,172	25.8	11.9	16,600	13.3	6.1	48,036	38.5	17.7	7,900	12.4	2.9
103	8.8	3.9	229	19.5	8.7	183	15.5	6.9	495	42.1	18.7	69	11.3	2.6
39	8.6	4.0	94	20.8	9.7	63	13.9	6.5	175	38.7	18.0	24	10.3	2.5
11,494	9.2	4.2	32,359	25.9	11.7	17,006	13.6	6.2	48,994	39.2	17.8	8,393	13.2	3.0
92	7.8	3.4	244	20.7	9.0	165	14.0	6.1	512	43.5	19.0	77	12.6	2.9
27	6.0	2.9	97	21.4	10.6	49	10.8	5.3	174	38.4	18.9	30	12.9	3.3
11,996	9.6	4.2	33,433	26.7	11.8	17,643	14.1	6.2	50,871	40.6	17.9	8,589	13.4	3.0
93	7.9	3.3	272	23.1	9.6	185	15.7	6.5	551	46.7	19.5	78	12.8	2.8
24	5.3	2.6	116	25.6	12.4	57	12.6	6.1	182	40.1	19.4	27	11.6	2.9
12,118	9.7	4.2	33,816	27.0	11.6	18,654	14.9	6.4	52,177	41.6	18.0	8,882	13.9	3.1
138	11.7	4.8	296	25.1	10.3	222	18.8	7.7	513	43.5	17.8	99	16.3	3.4
42	9.3	4.5	114	25.2	12.1	81	17.9	8.6	147	32.5	15.6	34	14.6	3.6
12,311	9.8	4.2	33,981	27.1	11.5	19,094	15.2	6.5	53,724	42.8	18.2	9,171	14.3	3.1
113	9.6	3.9	279	23.8	9.7	211	18.0	7.3	518	44.1	18.0	95	15.7	3.3
51	11.3	5.1	101	22.3	10.0	70	15.5	7.0	162	35.8	16.1	43	18.4	4.3
12,511	9.9	4.2	34,311	27.3	11.4	19,397	15.4	6.5	55,034	43.7	18.3	9,654	15.0	3.2
119	10.1	4.1	296	25.2	10.3	205	17.4	7.1	534	45.4	18.5	90	14.9	3.1
45	9.9	4.5	114	25.2	11.4	70	15.4	7.0	165	36.4	16.5	44	18.8	4.4
12,695	10.1	4.2	34,637	27.5	11.4	20,137	16.0	6.6	56,405	44.8	18.5	9,676	15.0	3.2
152	12.9	5.1	279	23.8	9.4	193	16.4	6.5	571	48.6	19.1	81	13.4	2.7
42	9.3	4.0	112	24.7	10.7	69	15.2	6.6	181	39.9	17.3	27	11.5	2.6
13,059	10.4	4.2	34,089	27.0	11.0	21,148	16.8	6.8	56,720	45.0	18.3	9,885	15.3	3.2
122	10.4	4.1	263	22.4	8.7	213	18.2	7.1	568	48.4	18.9	95	15.7	3.2
27	5.9	2.7	96	21.2	9.5	78	17.2	7.7	196	43.2	19.4	33	14.0	3.3

子 宮			白 血 病			(再) 大 腸		
実数	率	構成比	実数	率	構成比	実数	率	構成比
4,445	7.0	1.9	5,819	4.7	2.5	27,875	22.5	11.8
49	8.1	2.1	52	4.5	2.2
12	5.2	1.5	30	6.7	3.7
4,575	7.2	1.9	5,910	4.8	2.4	28,918	23.3	11.9
53	8.8	2.2	65	5.6	2.7
15	6.5	1.8	24	5.3	2.9
4,865	7.7	1.8	6,129	4.9	2.3	31,274	25.2	11.9
34	5.6	1.4	63	5.4	2.4	324	27.8	12.5
10	4.3	1.1	21	4.7	2.4	115	25.3	12.9
4,963	7.8	1.8	6,268	5.0	2.3	32,630	26.2	12.0
57	9.4	2.2	53	4.5	2.0	309	26.3	11.7
21	9.0	2.2	20	4.4	2.1	134	29.4	13.8
5,008	7.9	1.8	6,356	5.1	2.3	33,194	26.6	12.1
53	8.7	2.0	62	5.3	2.3	318	27.0	11.8
17	7.3	1.8	23	5.1	2.5	120	26.3	13.1
5,006	7.8	1.8	6,546	5.2	2.3	34,397	27.5	12.1
51	8.4	1.8	83	7.0	2.9	324	27.5	11.4
11	4.7	1.2	24	5.3	2.6	121	26.5	12.9
5,142	8.0	1.8	6,700	5.3	2.3	35,363	28.2	12.2
45	7.4	1.6	55	4.7	1.9	364	30.8	12.6
14	6.0	1.5	12	2.7	1.3	127	28.1	13.5
5,202	8.1	1.8	6,766	5.4	2.3	35,948	28.6	12.2
43	7.1	1.5	70	6.0	2.4	351	29.9	12.2
20	8.6	2.0	24	5.3	2.4	141	31.1	14.0
5,200	8.1	1.7	6,940	5.5	2.3	36,947	29.3	12.3
46	7.6	1.6	60	5.1	2.1	354	30.1	12.3
21	9.0	2.1	28	6.2	2.8	136	30.0	13.6
5,319	8.3	1.7	6,969	5.5	2.3	37,668	29.9	12.4
38	6.3	1.3	64	5.5	2.1	425	36.2	14.2
12	5.1	1.1	22	4.8	2.1	148	32.6	14.1
5,302	8.2	1.7	7,018	5.6	2.3	38,909	30.8	12.6
65	10.7	2.2	66	5.6	2.2	390	33.2	13.0
22	9.4	2.2	19	4.2	1.9	128	28.2	12.7

(平成15年)

20～24	25～29	30～34	35～39	40～44	45～49	50～54	55～59	60～64	65～69	70～74	75～79	80～84	85～89	90以上
11	19	19	19	30	48	107	157	174	230	363	488	503	553	544
9	12	13	11	20	38	70	106	117	160	234	274	246	224	160
2	7	6	8	10	10	37	51	57	70	129	214	257	329	384
1	-	-	-	1	1	4	9	5	5	9	15	21	17	11
-	-	-	-	-	1	4	5	3	3	6	10	10	4	3
1	-	-	-	1	-	-	4	2	2	3	5	11	13	8
-	-	-	-	-	-	-	-	-	-	1	-	1	1	1
-	-	-	-	-	-	-	-	-	-	-	-	1	-	-
-	-	-	-	-	-	-	-	-	-	1	-	-	1	1
-	-	-	-	-	-	-	-	-	-	-	1	-	1	-
-	-	-	-	-	-	-	-	-	-	-	1	-	1	-
-	-	-	-	-	-	-	-	-	-	-	1	-	1	-
-	-	-	-	1	-	-	3	1	2	5	7	14	10	8
-	-	-	-	-	-	-	1	1	1	4	6	7	3	1
-	-	-	-	1	-	-	2	-	1	1	1	7	7	7
-	-	-	-	-	1	4	4	3	1	2	4	1	4	1
-	-	-	-	-	1	4	3	1	-	1	2	-	-	1
-	-	-	-	-	-	-	1	2	1	1	2	1	4	-
-	-	-	-	-	1	2	1	-	-	-	-	-	-	1
-	-	-	-	-	1	2	1	-	-	-	-	-	-	1
-	-	-	-	-	-	-	-	-	-	-	-	-	-	-
-	-	-	-	-	-	2	3	2	1	2	4	-	3	-
-	-	-	-	-	-	2	2	-	-	1	2	-	-	-
-	-	-	-	-	-	-	1	2	1	1	2	-	3	-
-	-	-	-	-	-	-	-	1	-	-	-	1	1	-
-	-	-	-	-	-	-	-	1	-	-	-	-	-	-
-	-	-	-	-	-	-	-	-	-	-	-	1	1	-
1	-	-	-	-	-	-	2	1	2	1	3	5	1	1
-	-	-	-	-	-	-	1	1	2	1	1	2	-	1
1	-	-	-	-	-	-	1	-	-	-	2	3	1	-
-	2	4	5	6	20	40	66	84	111	166	187	149	128	65
-	2	2	1	4	14	19	38	54	75	113	112	86	67	23
-	-	2	4	2	6	21	28	30	36	53	75	63	61	42
-	2	4	5	6	20	40	66	84	109	166	181	144	120	60
-	2	2	1	4	14	19	38	54	73	113	111	85	64	22
-	-	2	4	2	6	21	28	30	36	53	70	59	56	38
-	-	-	-	1	1	2	1	3	-	6	1	1	1	-
-	-	-	-	1	1	2	1	3	-	4	-	-	-	-
-	-	-	-	-	-	-	-	-	-	2	1	1	1	-
-	-	-	-	1	1	-	6	3	10	7	3	2	3	1
-	-	-	-	1	1	-	6	3	8	5	3	2	3	-
-	-	-	-	-	-	-	-	-	2	2	-	-	-	1
-	-	2	-	1	2	6	7	14	14	23	22	19	23	9
-	-	2	-	-	2	5	3	11	10	18	14	12	13	4
-	-	-	-	1	-	1	4	3	4	5	8	7	10	5

20~24	25~29	30~34	35~39	40~44	45~49	50~54	55~59	60~64	65~69	70~74	75~79	80~84	85~89	90以上
-	-	-	-	-	2	3	4	8	9	18	21	13	13	10
-	-	-	-	-	1	2	2	6	4	12	7	6	4	4
-	-	-	-	-	1	1	2	2	5	6	14	7	9	6
-	-	-	-	-	1	2	2	-	3	4	5	6	3	1
-	-	-	-	-	1	2	2	-	3	3	4	4	1	1
-	-	-	-	-	-	-	-	-	-	1	1	2	2	-
-	-	-	-	-	2	2	10	10	15	23	15	11	5	3
-	-	-	-	-	2	-	7	9	12	20	8	5	1	-
-	-	-	-	-	-	2	3	1	3	3	7	6	4	3
-	-	-	-	-	-	1	1	2	9	4	15	15	8	4
-	-	-	-	-	-	-	-	-	3	3	7	7	2	2
-	-	-	-	-	-	1	1	2	6	1	8	8	6	2
-	-	-	-	-	2	1	7	8	10	12	15	10	7	6
-	-	-	-	-	1	-	4	3	7	9	8	6	3	-
-	-	-	-	-	1	1	3	5	3	3	7	4	4	6
-	-	-	-	-	-	1	1	-	-	-	-	-	1	-
-	-	-	-	-	-	1	1	-	-	-	-	-	1	-
-	-	-	-	-	-	-	-	-	-	-	-	-	-	-
-	-	-	-	-	3	9	11	13	13	31	48	34	26	8
-	-	-	-	-	3	3	9	12	11	22	38	26	17	4
-	-	-	-	-	-	6	2	1	2	9	10	8	9	4
-	-	-	-	-	-	1	-	-	1	-	-	-	1	4
-	-	-	-	-	-	1	-	-	-	-	-	-	-	-
-	-	-	-	-	-	-	-	-	1	-	-	-	1	4
-	-	-	1	-	1	4	6	6	4	4	2	2	2	1
-	-	-	-	-	-	-	-	-	-	-	-	-	-	-
-	-	-	1	-	1	4	6	6	4	4	2	2	2	1
-	-	1	1	-	-	2	3	2	1	6	1	1	3	1
-	-	-	-	-	-	-	-	-	-	-	-	-	-	-
-	-	1	1	-	-	2	3	2	1	6	1	1	3	1
-	-	-	-	-	-	2	2	1	-	2	-	3	-	-
-	-	-	-	-	-	-	-	-	-	-	-	-	-	-
-	-	-	1	-	-	2	2	1	-	2	-	3	-	-
-	-	-	-	-	-	-	-	1	2	4	2	5	5	3
-	-	-	-	-	-	-	-	1	2	4	2	5	5	3
-	-	-	-	-	-	-	-	-	-	-	-	-	-	-
-	-	-	-	-	-	-	-	1	1	3	10	5	7	1
-	-	-	-	-	-	-	-	-	-	3	9	3	5	1
-	-	-	-	-	-	-	-	1	1	-	1	2	2	-
-	-	-	1	1	-	-	-	-	-	2	1	2	-	-
-	-	-	1	-	-	-	-	-	-	-	1	1	-	-
-	-	-	-	1	-	-	-	-	-	2	-	1	-	-
-	-	-	-	-	1	3	2	4	6	6	5	1	5	1
-	-	-	-	-	-	2	1	2	4	3	3	-	4	1
-	-	-	-	-	1	1	1	2	2	3	2	1	1	-
-	2	1	-	1	1	-	1	3	4	1	2	2	1	-
-	2	-	-	1	-	-	1	-	4	1	1	1	1	-
-	-	1	-	-	1	-	-	3	-	-	1	1	-	-

20～24	25～29	30～34	35～39	40～44	45～49	50～54	55～59	60～64	65～69	70～74	75～79	80～84	85～89	90以上
-	-	-	-	-	-	-	-	-	1	1	2	-	2	-
-	-	-	-	-	-	-	-	-	1	-	1	-	-	-
-	-	-	-	-	-	-	-	-	-	1	1	-	2	-
-	-	-	-	-	-	-	-	-	-	2	5	6	2	-
-	-	-	-	-	-	-	-	-	-	1	1	3	1	-
-	-	-	-	-	-	-	-	-	-	1	4	3	1	-
-	-	-	-	-	-	-	-	-	-	1	1	1	-	4
-	-	-	-	-	-	-	-	-	-	1	1	-	-	1
-	-	-	-	-	-	-	-	-	-	-	-	1	-	3
-	-	-	-	1	-	1	3	1	1	3	5	3	2	1
-	-	-	-	1	-	-	2	-	1	2	1	-	-	-
-	-	-	-	-	-	1	1	1	-	1	4	3	2	1
-	-	-	-	-	-	-	-	-	-	-	-	-	-	-
-	-	-	-	-	-	-	-	-	-	-	-	-	-	-
-	-	-	-	-	-	-	-	-	-	-	-	-	-	-
1	-	1	6	6	12	27	35	42	57	107	144	160	204	218
1	-	1	5	2	11	22	25	35	38	70	68	65	69	56
-	-	-	1	4	1	5	10	7	19	37	76	95	135	162
-	-	-	-	-	-	-	-	-	-	-	-	4	3	6
-	-	-	-	-	-	-	-	-	-	-	-	3	-	2
-	-	-	-	-	-	-	-	-	-	-	-	1	3	4
-	-	-	-	-	-	-	-	-	-	-	-	1	3	5
-	-	-	-	-	-	-	-	-	-	-	-	1	-	2
-	-	-	-	-	-	-	-	-	-	-	-	-	3	3
-	-	-	-	-	-	-	-	-	-	-	-	3	-	1
-	-	-	-	-	-	-	-	-	-	-	-	2	-	-
-	-	-	-	-	-	-	-	-	-	-	-	1	-	1
1	-	1	3	3	9	15	18	27	35	61	73	91	106	95
1	-	1	3	2	8	13	12	21	24	34	30	35	35	25
-	-	-	-	1	1	2	6	6	11	27	43	56	71	70
-	-	-	-	-	-	-	1	-	-	-	-	1	1	2
-	-	-	-	-	-	-	-	-	-	-	-	-	1	-
-	-	-	-	-	-	-	1	-	-	-	-	1	-	2
-	-	-	1	1	2	7	8	10	16	28	21	31	26	20
-	-	-	1	1	1	7	6	9	12	16	10	13	8	4
-	-	-	-	-	1	-	2	1	4	12	11	18	18	16
-	-	-	2	-	2	2	1	3	3	10	12	15	13	11
-	-	-	2	-	2	1	1	2	-	7	5	7	5	5
-	-	-	-	-	-	1	-	1	3	3	7	8	8	6
-	-	-	-	-	-	-	-	-	1	-	3	6	6	11
-	-	-	-	-	-	-	-	-	1	-	1	3	1	2
-	-	-	-	-	-	-	-	-	-	-	2	3	5	9
-	-	1	-	-	-	-	-	3	2	1	4	1	3	-
-	-	1	-	-	-	-	-	3	2	1	-	-	1	-
-	-	-	-	-	-	-	-	-	-	-	4	1	2	-

20~24	25~29	30~34	35~39	40~44	45~49	50~54	55~59	60~64	65~69	70~74	75~79	80~84	85~89	90以上
1	-	-	-	-	3	3	4	5	3	5	13	15	21	10
1	-	-	-	-	3	3	3	4	3	1	5	5	8	4
-	-	-	-	-	-	-	1	1	-	4	8	10	13	6
-	-	-	-	2	2	3	4	4	8	17	20	22	35	40
-	-	-	-	1	2	2	2	2	5	9	9	7	11	10
-	-	-	-	1	-	1	2	2	3	8	11	15	24	30
-	-	-	-	-	-	-	-	2	2	-	-	-	1	1
-	-	-	-	-	-	-	-	1	1	-	-	-	-	-
-	-	-	-	-	-	-	-	1	1	-	-	-	1	1
-	-	-	2	3	3	10	16	12	19	40	61	59	83	110
-	-	-	1	-	3	7	12	11	11	32	31	24	29	28
-	-	-	1	3	-	3	4	1	8	8	30	35	54	82
-	-	-	1	1	1	5	8	2	4	2	12	4	6	3
-	-	-	1	-	1	3	5	2	2	2	4	-	-	-
-	-	-	-	1	-	2	3	-	2	-	8	4	6	3
-	-	-	1	1	2	4	4	8	5	13	8	14	14	12
-	-	-	-	-	2	4	4	7	1	9	3	4	6	1
-	-	-	1	1	-	-	-	1	4	4	5	10	8	11
-	-	-	-	1	-	1	3	2	8	24	34	39	61	92
-	-	-	-	-	-	-	3	2	7	20	18	18	23	26
-	-	-	-	1	-	1	-	-	1	4	16	21	38	66
-	-	-	-	-	-	-	1	-	2	1	7	2	2	3
-	-	-	-	-	-	-	-	-	1	1	6	2	-	1
-	-	-	-	-	-	-	1	-	1	-	1	-	2	2
-	-	-	-	-	-	2	1	1	2	2	7	4	7	6
-	-	-	-	-	-	2	1	1	2	1	5	2	3	1
-	-	-	-	-	-	-	-	-	-	1	2	2	4	5
-	-	-	1	-	-	-	-	2	1	4	3	2	5	1
-	-	-	1	-	-	-	-	2	1	3	2	1	2	-
-	-	-	-	-	-	-	-	-	-	1	1	1	3	1
1	1	-	-	-	-	1	3	11	19	33	62	90	113	130
-	-	-	-	-	-	1	3	6	15	23	52	55	58	46
1	1	-	-	-	-	-	-	5	4	10	10	35	55	84
-	-	-	-	-	-	-	-	1	-	-	-	-	1	2
-	-	-	-	-	-	-	-	1	-	-	-	-	1	1
-	-	-	-	-	-	-	-	-	-	-	-	-	-	1
-	-	-	-	-	-	1	2	6	13	17	34	61	82	95
-	-	-	-	-	-	1	2	4	11	11	26	36	39	35
-	-	-	-	-	-	-	-	2	2	6	8	25	43	60
-	-	-	-	-	-	-	-	-	1	-	-	-	-	-
-	-	-	-	-	-	-	-	-	1	-	-	-	-	-
-	-	-	-	-	-	-	-	-	-	-	-	-	-	-
-	-	-	-	-	-	-	1	-	-	6	12	7	12	6
-	-	-	-	-	-	-	1	-	-	5	11	5	9	4
-	-	-	-	-	-	-	-	-	-	1	1	2	3	2
-	1	-	-	-	-	-	-	-	1	2	5	1	4	2
-	-	-	-	-	-	-	-	-	-	1	5	-	2	-
-	1	-	-	-	-	-	-	-	1	1	-	1	2	2

20～24	25～29	30～34	35～39	40～44	45～49	50～54	55～59	60～64	65～69	70～74	75～79	80～84	85～89	90以上
1	-	-	-	-	-	-	-	4	4	8	11	21	14	25
-	-	-	-	-	-	-	-	1	3	6	10	14	7	6
1	-	-	-	-	-	-	-	3	1	2	1	7	7	19
-	-	-	1	3	4	3	7	5	10	15	9	15	31	25
-	-	-	1	2	4	2	5	4	8	6	2	6	7	8
-	-	-	-	1	-	1	2	1	2	9	7	9	24	17
-	-	-	1	-	1	-	-	-	-	3	2	2	3	3
-	-	-	1	-	1	-	-	-	-	1	2	1	2	1
-	-	-	-	-	-	-	-	-	-	2	-	1	1	2
-	-	-	-	1	1	-	-	-	1	-	1	1	5	4
-	-	-	-	1	1	-	-	-	-	-	-	-	1	-
-	-	-	-	-	-	-	-	-	1	-	1	1	4	4
-	-	-	-	2	1	3	3	3	9	5	3	5	8	3
-	-	-	-	1	1	2	3	3	8	2	-	2	-	3
-	-	-	-	1	-	1	-	-	1	3	3	3	8	-
-	-	-	-	2	1	1	1	1	5	3	3	4	5	1
-	-	-	-	1	1	-	1	1	4	-	-	1	-	1
-	-	-	-	1	-	1	-	-	1	3	3	3	5	-
-	-	-	-	-	-	2	2	2	4	2	-	1	3	2
-	-	-	-	-	-	2	2	2	4	2	-	1	-	2
-	-	-	-	-	-	-	-	-	-	-	-	-	3	-
-	-	-	-	-	1	-	4	2	-	7	3	7	15	15
-	-	-	-	-	1	-	2	1	-	3	-	3	4	4
-	-	-	-	-	-	-	2	1	-	4	3	4	11	11
-	-	-	-	-	-	-	-	1	-	1	-	-	-	-
-	-	-	-	-	-	-	-	1	-	1	-	-	-	-
-	-	-	-	-	-	-	-	-	-	-	-	-	-	-
-	-	-	1	1	2	-	-	1	1	1	1	2	1	-
-	-	-	-	-	2	-	-	-	-	-	1	-	1	-
-	-	-	1	1	-	-	-	1	1	1	-	2	-	-
-	-	-	-	-	1	1	1	2	2	5	8	12	12	19
-	-	-	-	-	1	-	1	-	1	3	4	5	3	6
-	-	-	-	-	-	1	-	2	1	2	4	7	9	13
-	-	-	-	-	1	-	-	1	-	3	1	3	2	3
-	-	-	-	-	1	-	-	-	-	2	-	1	1	1
-	-	-	-	-	-	-	-	1	-	1	1	2	1	2
-	-	-	-	-	-	1	1	1	2	1	5	6	8	12
-	-	-	-	-	-	-	1	-	1	-	3	2	1	4
-	-	-	-	-	-	1	-	1	1	1	2	4	7	8
-	-	-	-	-	-	-	-	-	-	-	1	1	1	5
-	-	-	-	-	-	-	-	-	-	-	1	-	-	3
-	-	-	-	-	-	-	-	-	-	-	-	1	1	2
-	-	-	-	-	-	1	-	1	1	1	4	2	2	6
-	-	-	-	-	-	-	-	-	-	-	2	1	-	1
-	-	-	-	-	-	1	-	1	1	1	2	1	2	5
-	-	-	-	-	-	-	1	-	1	-	-	3	5	1
-	-	-	-	-	-	-	1	-	1	-	-	1	1	-
-	-	-	-	-	-	-	-	-	-	-	-	2	4	1

20~24	25~29	30~34	35~39	40~44	45~49	50~54	55~59	60~64	65~69	70~74	75~79	80~84	85~89	90以上
4	5	4	3	2	2	8	7	10	12	6	20	18	8	10
4	3	3	3	1	1	8	5	7	11	2	10	6	1	-
-	2	1	-	1	1	-	2	3	1	4	10	12	7	10
4	2	4	1	1	1	3	1	5	2	1	4	5	-	-
4	1	3	1	1	-	3	-	3	1	-	2	1	-	-
-	1	1	-	-	1	-	1	2	1	1	2	4	-	-
-	2	-	-	-	-	2	1	1	2	1	4	1	3	4
-	2	-	-	-	-	2	1	1	2	1	2	-	1	-
-	-	-	-	-	-	-	-	-	-	-	2	1	2	4
-	-	-	1	-	1	2	1	1	3	1	2	3	-	1
-	-	-	1	-	1	2	1	-	3	-	-	1	-	-
-	-	-	-	-	-	-	-	1	-	1	2	2	-	1
-	1	-	-	1	-	1	2	2	5	2	7	6	4	5
-	-	-	-	-	-	1	1	2	5	1	4	3	-	-
-	1	-	-	1	-	-	1	-	-	1	3	3	4	5
-	-	-	-	-	-	-	-	-	-	-	1	-	-	-
-	-	-	-	-	-	-	-	-	-	-	1	-	-	-
-	-	-	-	-	-	-	-	-	-	-	-	-	-	-
-	-	-	1	-	-	-	1	-	-	-	-	-	-	-
-	-	-	1	-	-	-	1	-	-	-	-	-	-	-
-	-	-	-	-	-	-	-	-	-	-	-	-	-	-
-	-	-	-	-	-	-	1	1	-	1	2	3	1	-
-	-	-	-	-	-	-	1	1	-	-	1	1	-	-
-	-	-	-	-	-	-	-	-	-	1	1	2	1	-
4	8	8	1	10	5	16	21	8	6	4	7	1	1	1
4	5	6	-	10	4	11	18	5	5	1	1	1	1	1
-	3	2	1	-	1	5	3	3	1	3	6	-	-	-
-	1	-	-	-	-	-	-	-	1	-	-	-	-	-
-	1	-	-	-	-	-	-	-	1	-	-	-	-	-
-	-	-	-	-	-	-	-	-	-	-	-	-	-	-
-	2	-	1	-	-	-	-	1	-	1	3	1	1	-
-	1	-	-	-	-	-	-	-	-	1	3	-	-	-
-	1	-	1	-	-	-	-	1	-	-	-	1	1	-

1-5-9 乳児死亡数、死因(乳児死因分類)・性別

	計	男	女
総 数	14 (9)	8 (6)	6 (3)
BA15 心疾患(高血圧性を除く)	1 (1)	1 (1)	- (-)
BA23 周産期に発生した病態	6 (6)	4 (4)	2 (2)
BA24 妊娠期間及び胎児発育に関連する障害	1 (1)	- (-)	1 (1)
BA26 出生時仮死	2 (2)	2 (2)	- (-)
BA30 その他の周産期に特異的な呼吸障害及び 心血管障害	1 (1)	1 (1)	- (-)
BA34 その他の周産期に発生した病態	2 (2)	1 (1)	1 (1)
BA35 先天奇形, 変形及び染色体異常	3 (2)	2 (1)	1 (1)
BA38 その他の循環器系の先天奇形	1 (1)	1 (1)	- (-)
BA41 筋骨格系の先天奇形及び変形	1 (-)	1 (-)	- (-)
BA42 その他の先天奇形及び変形	1 (1)	- (-)	1 (1)
BA44 乳幼児突然死症候群	1 (-)	- (-)	1 (-)
BA45 その他のすべての疾患	1 (-)	1 (-)	- (-)
BA46 不慮の事故	2 (-)	- (-)	2 (-)
BA50 胃内容物の誤えん及び気道閉塞を生じた食 物等の誤えん<吸引>	2 (-)	- (-)	2 (-)

注: ()内に新生児死亡を再掲

1-5-10 周産期死亡数

1-5-10-a 周産期死亡

A (B + C)	B	C 早期新生児死亡		
周産期死亡	妊娠満22週以後の死産	計	男	女
18	13	5	3	2

1-5-10-b 妊娠満22週以後の死産(妊娠期間別)

総数	早 期				正 期	過 期
	妊娠第22 ~ 23週	第24 ~ 27週	第28 ~ 31週	第32 ~ 36週	第37 ~ 41週	第42週 ~
13	3	4	1	-	4	1

1-5-10-c 早期新生児死亡(生後日数別)

総数			0日			1日			2日			3日			4日			5日			6日		
計	男	女	計	男	女	計	男	女	計	男	女	計	男	女	計	男	女	計	男	女	計	男	女
5	3	2	2	1	1	2	1	1	1	1	-	-	-	-	-	-	-	-	-	-	-	-	-

1-5-10-d 早期新生児死亡(出産時体重別)

総数	1,000g 未満	1,000 ~ 1,499g	1,500 ~ 1,999g	2,000 ~ 2,499g	2,500 ~ 3,999g	4,000g ~
5	5	-	-	-	-	-

1-5-11 単体 - 多胎別の出生・死産数

区分		単胎・多胎別の出生・死産数						
		総数	単胎	総数	多胎の種類別数			
					双子	三つ児	四つ児	五つ児~
平成11年	合計	4,794	4,692	102	102	-	-	-
	出生	4,679	4,588	91	91	-	-	-
	死産	115	104	11	11	-	-	-
12	合計	4,887	4,765	122	116	6	-	-
	出生	4,758	4,641	117	113	4	-	-
	死産	129	124	5	3	2	-	-
13	合計	4,730	4,610	120	114	6	-	-
	出生	4,600	4,492	108	102	6	-	-
	死産	130	118	12	12	-	-	-
14	合計	4,610	4,473	137	128	9	-	-
	出生	4,485	4,357	128	119	9	-	-
	死産	125	116	9	9	-	-	-
15	合計	4,626	4,525	101	98	3	-	-
	出生	4,503	4,406	97	94	3	-	-
	死産	123	119	4	4	-	-	-

1-5-12 月別出生数 金沢市確定数

		月別出生数	15年出生数	15年度出生数
平成15年	1月	368	4,503	4,475
	2月	357		
	3月	353		
	4月	366		
	5月	392		
	6月	407		
	7月	397		
	8月	396		
	9月	401		
	10月	358		
	11月	335		
	12月	373		
16年	1月	378		
	2月	312		
	3月	360		

1-5-13 合計特殊出生率

[合計特殊出生率の推移] - 全国および石川県との比較 -

	45年	50年	55年	56年	57年	58年	59年	60年	61年	62年	63年	元年
金沢市	1.95	1.89	1.71	1.63	1.68	1.66	1.70	1.66	1.68	1.53	1.53	1.47
石川県	2.07	2.07	1.86	1.79	1.87	1.86	1.88	1.78	1.80	1.72	1.74	1.66
全国	2.14	1.91	1.75	1.74	1.77	1.80	1.81	1.76	1.72	1.69	1.66	1.57

注意:平成2年以降は1歳階級毎で算出。(平成7年は5歳階級毎で算出し、「1.34」と公表した)

[平均初産年齢の推移]

	54年	55年	56年	57年	58年	59年	60年	61年	62年	63年	元年	2年
年齢	25.4	25.3	25.4	25.5	25.4	25.7	25.8	25.8	25.8	26.1	26.2	26.4

[男女平均初婚年齢の推移] (初婚者同士 + 初婚者と再婚者)

	54年	55年	56年	57年	58年	59年	60年	61年	62年	63年	元年	2年
男	27.1	26.9	27.0	27.1	27.1	27.3	27.3	27.2	27.3	27.8	27.8	27.5
女	24.2	24.1	24.3	24.4	24.4	24.3	24.5	24.6	24.5	25.0	25.0	25.0

[男女平均婚姻年齢の推移] (初婚者同士 + 初婚者と再婚者 + 再婚者同士)

	54年	55年	56年	57年	58年	59年	60年	61年	62年	63年	元年	2年
男	28.2	28.0	28.2	28.4	28.6	28.6	28.7	28.9	28.8	29.6	29.3	29.3
女	25.1	25.0	25.2	25.4	25.5	25.5	25.6	25.9	25.8	26.5	26.3	26.4

[出生数, 第1子および第1子比率の推移] (日本における日本人)

	54年	55年	56年	57年	58年	59年	60年	61年	62年	63年	元年	2年
出生数	6,079	5,842	5,584	5,623	5,531	5,594	5,255	5,318	4,861	4,882	4,747	4,645
第1子	2,465	2,500	2,367	2,485	2,547	2,428	2,309	2,325	2,222	2,113	2,082	2,076
第1子比率(%)	40.5	42.8	42.4	44.2	46.0	43.4	43.9	43.7	45.7	43.3	43.9	44.7

[未婚率の推移]

「男」

	昭35年	40年	45年	50年	55年	60年	平2年	7年	12年
15～19歳	99.9	99.7	99.3	99.5	99.6	99.5	99.1	99.4	99.5
20～24歳	93.0	91.1	89.8	88.4	92.9	93.1	94.5	94.4	94.5
25～29歳	41.4	38.1	38.1	43.2	53.0	57.1	62.7	65.6	66.9
30～34歳	6.9	8.1	7.5	9.2	16.7	22.5	26.9	34.3	39.0
35～39歳	2.7	3.5	3.5	3.9	5.9	10.9	15.0	18.8	23.3
40～44歳	1.6	2.0	2.2	2.7	3.3	5.1	9.4	13.3	15.5

「女」

	昭35年	40年	45年	50年	55年	60年	平2年	7年	12年
15～19歳	98.7	99.0	98.0	98.6	99.1	99.0	98.6	99.1	99.3
20～24歳	67.7	62.7	66.9	66.3	76.8	81.4	87.6	88.9	90.3
25～29歳	17.2	13.7	13.9	16.3	18.7	25.8	36.3	47.8	53.5
30～34歳	8.7	8.5	6.5	7.3	7.7	8.5	11.8	17.8	25.8
35～39歳	6.3	6.8	5.7	5.1	5.6	5.9	6.6	9.2	13.1
40～44歳	3.6	4.4	5.5	5.3	4.6	5.0	5.1	5.8	8.0

2年	3年	4年	5年	6年	7年	8年	9年	10年	11年	12年	13年	14年	15年
1.53	1.45	1.45	1.37	1.50	1.35	1.42	1.34	1.35	1.27	1.36	1.31	1.28	1.28
1.60	1.58	1.56	1.48	1.58	1.46	1.46	1.42	1.45	1.38	1.42	1.40	1.37	1.38
1.54	1.53	1.50	1.46	1.50	1.42	1.43	1.39	1.38	1.34	1.35	1.33	1.32	1.29

3年	4年	5年	6年	7年	8年	9年	10年	11年	12年	13年	14年	15年
26.4	26.4	26.3	26.7	27.0	27.0	27.1	27.2	27.5	27.7	27.7	28.0	28.4

3年	4年	5年	6年	7年	8年	9年	10年	11年	12年	13年	14年	15年
27.5	27.6	28.0	28.1	28.1	28.1	28.2	28.2	28.5	28.5	28.7	28.8	29.3
25.1	25.3	25.8	25.9	26.1	26.3	26.5	26.6	26.9	27.1	27.2	27.4	27.8

3年	4年	5年	6年	7年	8年	9年	10年	11年	12年	13年	14年	15年
29.3	29.4	29.7	29.7	29.6	29.8	30.1	29.7	30.3	30.3	30.5	30.6	31.3
26.3	26.7	27.1	27.1	27.2	27.5	27.9	27.7	28.2	28.5	28.4	28.7	29.3

3年	4年	5年	6年	7年	8年	9年	10年	11年	12年	13年	14年	15年
4,470	4,579	4,465	5,003	4,398	4,795	4,655	4,818	4,679	4,758	4,600	4,485	4,503
2,040	2,207	2,143	2,522	2,158	2,400	2,283	2,438	2,373	2,405	2,281	2,263	2,288
45.6	48.2	48.0	50.4	49.1	50.1	49.0	50.6	50.7	50.5	49.6	50.5	50.8

